



DAISUÉ

第77期

株主通信

2022年4月1日～2023年3月31日

株主の皆様へ

さらなる企業価値の向上に向けて積極的な成長投資と株主還元を行ってまいります。

平素は格別のご支援を賜り厚く御礼申し上げます。

ここに当連結会計年度（2022年4月1日から2023年3月31日まで）の事業の概況をご報告申し上げます。

当連結会計年度におけるわが国経済は、新型コロナウイルス感染症が収束に向かうなか、緩やかに持ち直しているものの、ウクライナ情勢の長期化による資源・原材料価格の高騰など、依然として不透明な状況が続いております。

当建設業界においては、インフレ等による建設資材の高騰や品薄により、引き続き厳しい環境が続いております。

このような情勢のなか、当社グループは、中期経営計画「Challenges for the future」（2020年度～2024年度）の目標達成を目指して営業活動を展開した結果、当連結会計年度の経営成績は、受注高は86,958百万円（前連結会計年度比21.7%増）、売上高は71,834百万円（前連結会計年度比3.1%増）、繰越工事高は85,781百万円（前連結会計年度比22.8%増）となりました。利益面につきましては、営業利益が1,887百万円（前連結会計年度比30.3%減）、経常利益が1,939百万円（前連結会計年度比28.5%減）、親会社株主に帰属する当期純利益が1,321百万円（前連結会計年度比27.3%減）となりました。

当社は、2022年4月4日の東京証券取引所の市場再編に伴い、プライム市場に上場しております。一部に基準に充たない項目があり、「新市場区分の上場維持基準の適合に向けた計画書」を提出しておりますが、「1日平均売買代金」については2022年12月に基準を充たすことができました。引き続き企業価値向上策を果敢に実行し、すべての基準を充足させるよう努めてまいります。

2022年度の配当につきましては、1株当たり年64円（中間配当30円、期末配当34円）とし、4円の増配、配当性向は50.74%とさせていただきます。2023年度は、1株当たり年70円（中間配当35円、期末配当35円）とする予定であります。今後も安定配当に向けての経営基盤の強化と持続的成長のための事業戦略を着実に実行し、また資本戦略はさらに前倒しで取り組んでまいります。

株主の皆様におかれましては、何卒今後とも変らぬご支援ご鞭撻を賜りますようお願い申し上げます。

2023年6月



代表取締役社長

村尾 和則

連結財務諸表

◆ 連結貸借対照表

(単位 百万円)

科 目	前連結会計年度 2022年3月31日現在	当連結会計年度 2023年3月31日現在
(資産の部)		
流動資産	43,176	39,523
固定資産	5,485	6,101
有形固定資産	1,661	2,072
無形固定資産	134	265
投資その他の資産	3,689	3,764
資産合計	48,662	45,625
(負債の部)		
流動負債	25,792	21,982
固定負債	2,240	2,105
負債合計	28,032	24,088
(純資産の部)		
株主資本	20,215	20,798
資本金	4,324	4,324
資本剰余金	4	35
利益剰余金	15,995	16,582
自己株式	△108	△143
その他の包括利益累計額	413	737
その他有価証券評価差額金	464	782
退職給付に係る調整累計額	△51	△45
純資産合計	20,629	21,536
負債純資産合計	48,662	45,625

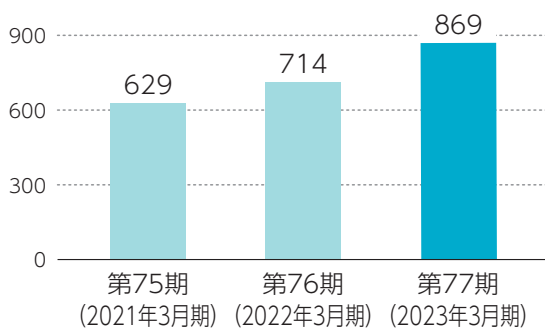
◆ 連結損益計算書

(単位 百万円)

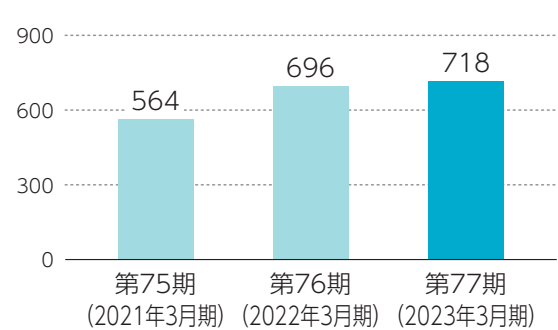
科 目	前連結会計年度 2021年4月1日から 2022年3月31日まで	当連結会計年度 2022年4月1日から 2023年3月31日まで
売上高	69,645	71,834
売上原価	63,594	66,450
売上総利益	6,051	5,384
販売費及び一般管理費	3,343	3,497
営業利益	2,708	1,887
営業外収益	65	92
営業外費用	60	40
経常利益	2,712	1,939
特別利益	0	—
特別損失	22	8
税金等調整前当期純利益	2,689	1,930
法人税、住民税及び事業税	969	487
法人税等調整額	△95	122
当期純利益	1,816	1,321
非支配株主に帰属する当期純利益	—	—
親会社株主に帰属する当期純利益	1,816	1,321

受注高・売上高・営業利益・親会社株主に帰属する当期純利益

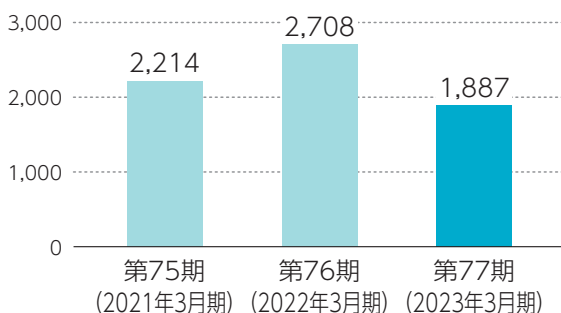
◆ 受注高 (単位 億円)



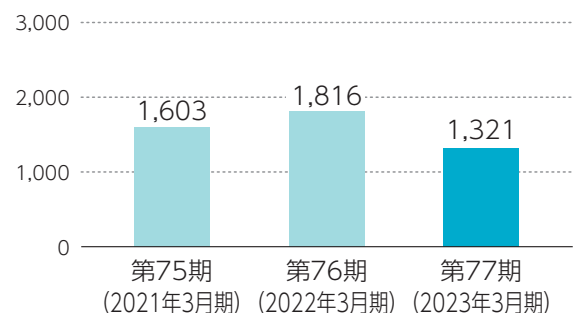
◆ 売上高 (単位 億円)



◆ 営業利益 (単位 百万円)

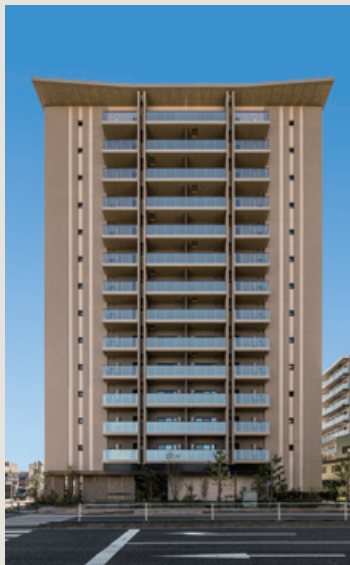


◆ 親会社株主に帰属する当期純利益 (単位 百万円)





■ Brillia練馬春日町新築工事 (東京都)



■ 萩中賃貸住宅新築工事 (東京都)



■ さいたま市大宮区桜木町1丁目新築工事 (埼玉県)



■ 泉佐野駅前交通広場における立体利用計画新築工事 (大阪府)



■ ロジクロス大阪交野開発計画新築工事 (大阪府)

◆ 主な受注工事

発注者	工事名称 (場所)
医療法人財団明理会	イムス富士見総合病院C館増築工事 (埼玉県)
東京建物株式会社	T-LOGI鶴ヶ島新築工事 (埼玉県)
中央日本土地建物株式会社	パウス府中新築工事 (東京都)
日鉄興和不動産株式会社	LOGIFRONT厚木新築工事 (神奈川県)
株式会社プレサンスコーポレーション	プレサンスロジエ大垣見取町新築工事 (岐阜県)
近鉄不動産株式会社	西区那古野一丁目PJ建設工事 (愛知県)
新コスモス電機株式会社	新コスモス電機新工場新築工事 (大阪府)
株式会社クボタ	枚方製造所G棟耐震補強工事 (大阪府)
株式会社大京	ライオンズ西旭町新築工事 (広島県)
穴吹興産株式会社	アルファステイツ箱崎公園新築工事 (福岡県)

◆ 主な完成工事

発注者	工事名称 (場所)
立花商事株式会社	旧戸田中央リハビリテーション病院・研究所・クリニック改修工事 (埼玉県)
野村不動産株式会社	さいたま市大宮区桜木町1丁目新築工事 (埼玉県)
東京ガス不動産株式会社	萩中賃貸住宅新築工事 (東京都)
東京建物株式会社	Brillia練馬春日町新築工事 (東京都)
株式会社フージャースコーポレーション	デュオヒルズ三河豊田新築工事 (愛知県)
JA三井リース建物株式会社	泉佐野駅前交通広場における立体利用計画新築工事 (大阪府)
三菱地所株式会社	ロジクロス大阪交野開発計画新築工事 (大阪府)
学校法人兵庫医科大学	9号館、立体駐車場、他解体工事 (兵庫県)
西濃運輸株式会社	西濃運輸株式会社尼崎支店リノベーション工事 (兵庫県)
穴吹興産株式会社	アルファステイツ熊本駅東新築工事 (熊本県)

会社の概要 (2023年3月31日現在)

創業 1937年3月1日
設立 1947年3月20日
事業内容 総合建設業
資本金 4,324,497,237円
従業員数 578名 (単体) 631名 (連結)

役員 (2023年6月23日現在)

取締役

代表取締役社長 執行役員社長	村尾和則
取締役 執行役員副社長	郷右近英弘
取締役 常務執行役員	片岡基宏
取締役 執行役員	鶴浩一郎
社外取締役	神谷國廣
社外取締役	佐藤徹
社外取締役	中庄谷博規
社外取締役	磯和春美
取締役 (常勤監査等委員)	前田延宏
社外取締役 (監査等委員)	安岡正晃
社外取締役 (監査等委員)	谷明典

(注) 社外取締役神谷國廣氏、磯和春美氏、安岡正晃氏、谷明典氏は、独立役員であります。

執行役員

執行役員	木原辰巳
執行役員	石丸将仁
執行役員	三宅嘉徳
執行役員	下戸康正
執行役員	松田健城
執行役員	段原俊也

株式の状況 (2023年3月31日現在)

発行可能株式総数 42,456,900株
発行済株式の総数 10,614,225株
株主数 13,433名
平均1人当たりの持株数 790株

大株主

株主名	持株数	持株比率
ミサワホーム株式会社	2,042千株	19.49%
日本マスタートラスト信託銀行株式会社(信託口)	662	6.32
双日株式会社	618	5.91
株式会社三菱UFJ銀行	387	3.70
大末建設株式会社大親会持株会	265	2.54
株式会社大京	239	2.29
STATE STREET BANK CLIENT OMNIBUS OM04	223	2.13
大末建設従業員持株会	216	2.06
山本良継	196	1.88
株式会社日本カストディ銀行(信託口)	165	1.58

(注) 持株比率は、自己株式(137,131株)を控除して算出しております。

主要な営業所 (2023年6月23日現在)

本社 〒541-0056 大阪市中央区久太郎町二丁目5番28号
久太郎町恒和ビル9階
電話 (06) 6121-7121

大阪本店 〒541-0056 大阪市中央区久太郎町二丁目5番28号
久太郎町恒和ビル5階
電話 (06) 6121-7388

東京本店 〒136-8517 東京都江東区新砂一丁目7番27号
電話 (03) 5634-9011

東北支店 〒980-0014 仙台市青葉区本町一丁目12番30号
電話 (022) 263-3730

名古屋支店 〒462-0046 名古屋市区城見通三丁目5番地
電話 (052) 917-1521

中四国支店 〒760-0017 高松市番町一丁目2番26号
電話 (087) 821-4748

九州支店 〒812-0016 福岡市博多区博多駅南一丁目3番6号
電話 (092) 441-9211



大阪市中央区久太郎町二丁目5番28号
TEL 06-6121-7121

<https://www.daisue.co.jp/>

株主メモ

事業年度 4月1日から翌年3月31日まで
定時株主総会 6月中
基準日 定時株主総会 3月31日
期末配当 3月31日
中間配当 9月30日

株主名簿管理人 三菱UFJ信託銀行株式会社
特別口座の口座管理機関

ご連絡先 〒541-8502
大阪市中央区伏見町三丁目6番3号
三菱UFJ信託銀行株式会社 大阪証券代行部
電話 0120-094-777 (通話料無料)
インターネットホームページ
<https://www.tr.mufg.jp/daikou/>

公告方法 当社のホームページに掲載いたします。
(<https://www.daisue.co.jp/>)
ただし、事故その他やむを得ない事由によって
電子公告による公告をすることができない場合は、
大阪市において発行する産経新聞に掲載して行います。

上場証券取引所 東京証券取引所 プライム市場

よくあるご質問

配当金の受け取り方法を「配当金領収証」での受け取りから銀行等の口座
振り込みに変えたいが、どうすればよいか?

- ▶株式を証券会社の口座で管理されている株主様
お取引の証券会社までお問い合わせください。
- ▶証券会社に口座をお持ちでない株主様 (特別口座管理の株主様)
左記の株主名簿管理人までお問い合わせください。
(受付時間:土・日・祝日等を除く平日9:00~17:00)



見やすいユニバーサルデザイン
フォントを採用しています。

